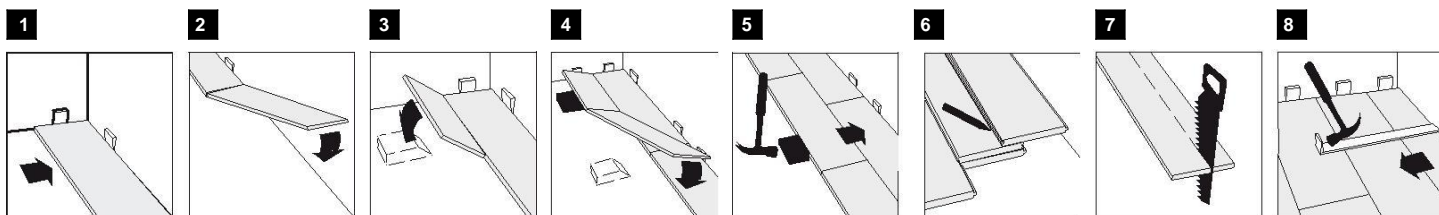


Paigaldusjuhend

MOSO Bamboo Elite Premium (tehnilisest bambusest laudis klik- süsteemiga)



enne paigaldamist

- Uue keskkonnaga kohanemise võimaldamiseks asetage bambuslaudis suletud fooliumpakendis või kastis vähemalt 48 tunniks tasapinnaliselt paigaldusruumi toatemperatuuril 18–21 °C (40–65% õhuniiskust). Pärast fooliumpakendi või karbi avamist tuleb laudad kohe paigaldada.
- Pidage meeles, et pinnal, millele laudis paigaldatakse, peab miinimumtemperatuur olema vähemalt 18 °C. Laudise võib paigaldada igasugusele aluspõrandale, mis on ühtlane, pragudeta, kuiv, puhas ja kindel.
- Liigne õhuniiskus kahjustab laudist. Aluspõrandate suurim lubatud niiskuse tase on: liiv-tsement 1,8%, puitlaastplaat 7–9%, anhidriitpõrandad 0,3%.
- Soovitame kasutada niiskuskindlat PE-kilet (vähemalt 0,2 mm). Kile ülekate peab olema 30 cm.
- Soovitame kasutada heli isoleerivat aluskihti nagu PE-vaht.

pidage meeles

- Bambus on loodusaadus! Seetõttu võib partiis esineda värvi- ja struktuurierinevusi. Peaksite alati segama komponente eri kastidest.
- Enne paigaldamist soovitame kontrollida laudise niiskusesisaldust, mõõtmeid, värvierinevusi ja kahjustusi. Pärast materjali paigaldust või täiendavat töötlust ei saa me sellekohaseid kaebusi vastu võtta.
- Laudise pinna kahjustamise vältimiseks peab laudise paigaldus olema alati igas hoonestusprojekti viimane töö. Kleeplindiga töötamisel olge ettevaatlik, kuna see võib laudise viimistlust kahjustada.
- Laudise pinna kahjustamise vältimiseks tuleb mööbli ja toolide külge kinnitada viltpadjad.
- Tolmu ja liiva eest kaitsmiseks tuleb ruumi sissepääsu ette ja taha asetada jalamatt.

ruumi ideaaltingimused

- Ruumi temperatuur u. 18-21 °C; õhuniiskus 40-65%.
- Talvekuudel võib ruumi õhk muutuda väga kuivaks. Et säilitada pidevat õhuniiskust, tuleb keraamilised õhuniisutid paigaldada radiaatoritele (ahjudele); suuremates ruumides on nõutavad elektrilised õhuniisutid. Suvel ja sügisel, kui õhuniiskus on suur, tagage ruumi piisav õhutamine. Nende tingimuste eiramise korral esineb kõmmeldumist, kokkutõmbumist ja liikumist. Kontrollige õhuniiskust niiskumõõtuuri abil.

paisumisvahe

- Selline põrandatüüp paigaldatakse ujupõrandana, vaadake järgmisi paigaldusjuhiseid. Laudade täielik liimimine aluspõrandale on samuti võimalik paigaldusviis, kuid see nõuab spetsiaalset materjali ja oskusi; seetõttu peaks paigaldaja olema tunnustatud ehitusettevõtja.
- Bambus ja puit on loodusaadused, mida mõjutab õhuniiskus. Liigne õhuniiskus põhjustab bambusmaterjalide paisumist, vähene õhuniiskus aga kokkutõmbumist. On äärmiselt oluline jätta kaugus (paisumisvahe) seintest, piitadest, torudest jne. See kaugus peaks olema vähemalt 10-15 mm. Kui põrand on laiem kui u. 7 meetrit või pikem kui u. 12 meetrit, tuleb lisada suurem paisumisvahe.

põrandaküte/-jahutus

Sellise põrandatüübi saab teataval tingimustel paigaldada soojavee-põrandaküttele. Vt "**MOSO® bambuslaudis** põrandaküte/-jahutus".

paigaldus

(numbrid viitavad eespoolsetele joonistele)

- 1 Asetage esimene laud toa vasakule küljele, tapikeelega külg vastu seina.
- 2 Ühendage järgmine laud esiküljel: sisestage tapikeel 45-kraadise nurga all ja suruge see põrandasse. Jätka ülejäänud rea paigaldamist samal viisil.
- 3 Alustage teist rida viimati paigaldatud laua lõiketükiga. Asetage viimase paigaldatud laua lühikese otsa alla paigalduskiil.
- 4 Ühendage järgmine laud esiküljel: sisestage tapikeel 45-kraadise nurga all ja vajutage seda alla, sisestades samal ajal tapikeel laua pikale küljele.
- 5 Koksake laudad ettevaatlikult kokku haamri ja paigaldusklotsi abil. Eemaldage paigalduskiil ja suruge laudad ettevaatlikult põrandale. Jätka ülejäänud põrand paigaldamist samal viisil.
- 6 Viimase lauarea laiuse mõõtmiseks asetage laud kummuli, tapikeele külg seina poole, viimati paigaldatud rea peale. Asetage varulaud saetava laua peale, nihutage varulaud risti üle, kuni see seinaga kokku puutub. Tõmmake pliatsiga mööda varulaua serva alla - niiviisi märgistate saetava laua. Pidage meeles jätta paisumisvahe jaoks lisaruumi.
- 7 Saagige lauda mööda pliatsijoont.
- 8 Koksake viimane laud paika haamri ja konksutööriista abil. Sisestage nõutava paisumisvahe saamiseks vahehoidikud.

hooldus ja puhastus

Puhastus ja hooldus: sobiv puhastamine ja hooldamine pikendatavad märkimisväärselt inseneripuidust laudade kasutusiga. Hooldus oodete sobivust uurige tarnijalt.

Õlitatud laudis tuleks katta peale paigaldust veel ühe kihi õliga. Vaata laki hoolduse kohta lisaks www.bona.com

põrandaliistud

Põrandaliistud tuleb kinnitada kruvide või naeltega seinte külge nii, et need ei takistaks puitpõranda loomuliku liikumist. Kui põrandaliistud kinnitatakse puitpõrandale külge, takistavad need põrandaliistude loomuliku liikumist ja võivad seetõttu tekitada kahjustusi.

lisamärkus

Ehkki paigaldamisjuhised on koostatud täpselt ja nõuetekohaselt, võivad konkreetsed asjaolud (asukoht, aluspõrand ja paigaldustoiingud) varieeruda ja see ei sõltu tootjast. Seetõttu pöörduge kahtluse korral edasimüüja poole.

Käesolevaid juhiseid võidakse muuta. Viimase versiooni leiate veebisaidilt www.topbamboo.eu.

Autorioigus © Ühtki selle teksti osa ei tohi reprodutseerida ilma Moso International BV eelneva kirjaliku loata.